

堆肥、乾燥糞の
袋詰作業の省力化に!!

堆肥袋詰機

堆肥袋詰機 CP-25BT型



計測方法:ロードセル式

堆肥袋詰機 CP-25BS型



計測方法:ロードセル式

仕様表

型式	CP-25BT型	CP-25BS型
外形寸法		
全長	4,060mm	5,650mm
全高	2,060mm	2,060mm
全巾	2,565mm	1,600mm
容量	2.7m ³	2.7m ³
能力	60~120袋/時	60~120袋/時
所用電力		
送込み用	3相 0.75kw	3相 1.5 kw
詰込み用	3相 0.75kw	3相 0.75kw
コンプレッサ	3相 0.2 kw	3相 0.2 kw
シール機	3相 1.0 kw	3相 1.0 kw

堆肥袋詰機 CP-15型

- 小規模の袋詰め作業に最適です。
- 台秤りの目盛りをセットすれば、計量できます。



仕様表

全長	2,310mm
全高	1,545mm
全巾	1,100mm
容量	0.9m ³
能力	30~60袋/時
動力	3相 2.2kw

インパルスシール機



FIK-600-5型(頭部可動式)

振動式フルイ機



仕様表(SV-15型)

全長	2,100mm
全高	2,555mm
全巾	1,350mm
動力	0.4kw

- 袋のセットが簡単です。(エアシリンダーを使用)
- 定量にセットすると、自動的に計量します。
- 計量後、シール用コンベアへ落下します。
- ホッパーは、2連スクリューの構造になっています。
- ホッパー等は、ステンレス鋼を使用しています。
- 袋詰機及びトップシール機は移動式です。
- 計測はロードセル式、デジタル表示です。

フルイ機付堆肥袋詰機



※全自動堆肥袋詰装置についてはお問い合わせください。

糞尿&汚泥連続発酵乾燥堆肥化処理装置

サークルコンポ

直線型スクープ式

これからの農業は、安全な農畜産物を生産し、併せて環境への負荷を減らしながら、持続的な生産を可能とする環境保全型農業が重要な位置付けになっています。

環境保全型農業を実施する上において、家畜糞尿・汚泥等は、低コストで効率よく処理できる発酵堆肥化処理を行い、農耕地にリサイクル利用することが重要です。

消費者も、より安全な農畜産物を求める傾向がより強くなってきています。安全性の確保や環境との調和が、これからの農畜産経営には必要なことです。



省エネ、省資源時代に応える

リサイクル発酵堆肥化処理

株式会社 **ナカミチ技研**

愛媛県松山市余戸南4丁目4番1号
〒790-0047 TEL (089) 973-2456
FAX (089) 974-0627

※お求めは

クレア環境株式会社

〒534-0024 大阪市都島区東野田町2-8-14
TEL 06-6940-0766 FAX 06-6940-0767
http://www.crea-e.co.jp E-mail: info@crea-e.co.jp

※性能向上の為、予告なしに仕様変更をする事があります。

糞尿&汚泥発酵乾燥堆肥化処理の最新鋭機

連続発酵乾燥堆肥化処理装置は、畜糞尿・汚泥等を急速に発酵させ、良質の有機質肥料を連続的に製造する装置です。

本装置は発酵促進等の為に、独自の送風装置を具備した発酵槽と、直線型スクープ式発酵機で構成されています。

糞尿・汚泥自体のもつ発酵エネルギー及び、自然エネルギーを最大限に有効利用し、経済的、効率的に糞尿・汚泥を発酵、乾燥させて土壌還元することを目的とした、畜産糞尿及び汚泥の一貫処理システムです。

本装置の特長

- 糞尿及び汚泥を急速に発酵させ、安定した有機質肥料を連続的に製造する装置です。
- 攪拌機の堆積高及び搬送能力が大きいので、設備面積が少なく済みます。
- 堆積高は、1700mm～2000mmもあり、寒冷地でも良質堆肥が生産できます。
- 発酵促進装置は、自動制御で糞尿及び汚泥の発酵を促進し、短期間に発酵堆肥化できます。
- 発酵槽の側面に併設した尿溜槽から発酵乾燥された処理物に散布して、尿の処理も同時にできます。
- 週間タイマーでの自動運転と半自動運転です。原料の投入と堆肥の取り出しのみで、省力化されます。
- ※投入・搬出の自動化も可能です。
- 本機はステンレス鋼と溶融亜鉛めっき仕上げで防錆対策は万全です。



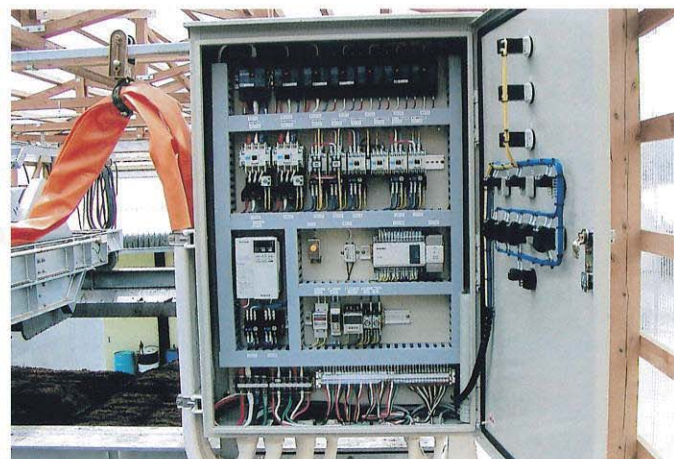
↑原料の受入槽(ダンプトラックで搬送します。)



↑ステンレス鋼と溶融亜鉛めっき仕上げ



↑自動注油装置(搬送チェーンにオイルを噴霧します。)



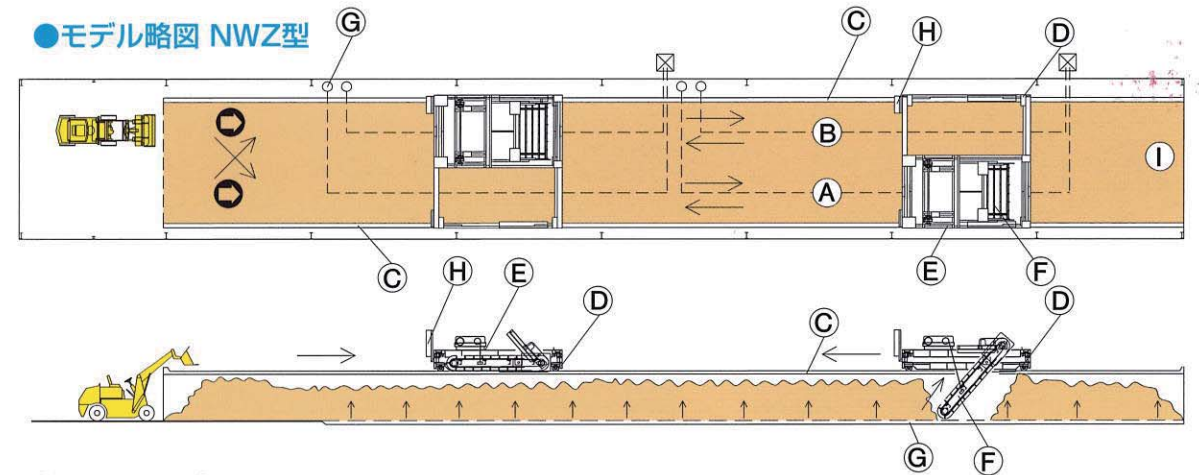
↑自動制御盤
(週間タイマーは、シーケンサーによる制御です。)
自動・手動の切替え及び保護回路も万全です。

大量処理

直線型スクープ式 「ダブルタイプ」

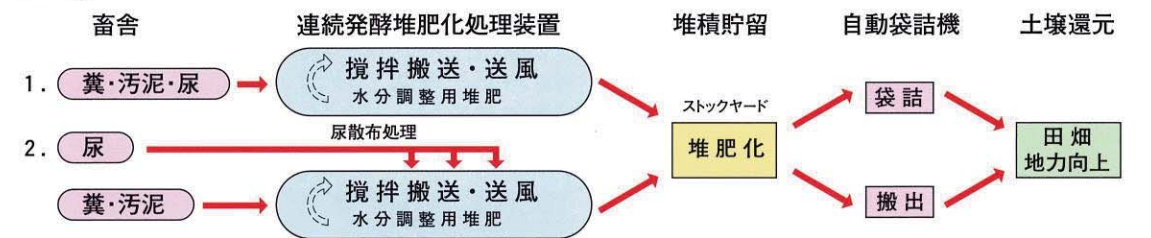
サークルコンポ NWZ型

●モデル略図 NWZ型



記号	名称
A	発酵槽A
B	発酵槽B
C	走行用レール
D	走行台車
E	攪拌搬送機
F	搬送コンベア
G	発酵促進装置
H	制御盤
I	堆肥搬出場所
○	投入場所

●フローシート



↑サークルコンポ NWZ60-20型 (攪拌中)



↑サークルコンポ NWZ40-20型 (攪拌中)



↑サークルコンポ NWZ60-23型 (切り返し機が昇降機で上部に移動)



↑サークルコンポ NWZ70-23型 (切り返し機が後退しながらA槽に移動中)

糞尿・汚泥発酵堆肥化処理装置の説明 (NWZ型)

- ① 混合処理物をショベルローダー及コンベア等で発酵槽A・Bに投入します。
- ② 発酵処理槽に投入された混合処理物等と乾材を一定時間に繰り返し所定量の搬送を行います。
- ③ 最初はA槽を繰り返し、次にB槽の混合物を繰り返します。
- ④ 発酵槽への送風装置は自動制御で混合処理物の発酵を促進し短期間に発酵乾燥堆肥化処理されます。
- ⑤ 尿(水分調整水)は発酵槽の途中で乾燥された堆肥に一定量散布を反復しながら処理します。
- ⑥ 投入後約15日～25日で発酵乾燥堆肥化処理過程を終り製品となり順次搬出され堆積保管(1ヶ月～2ヶ月)を行います。
- ⑦ 製品は自動袋詰機で計量包装されます。又トラックによるバラ輸送も容易です。

●サークルコンポ(NWZ型)標準仕様書

項目	型式	NWZ40-20	NWZ50-20	NWZ50-23	NWZ60-20	NWZ60-23	NWZ70-20	NWZ70-23
投入容積		19.0m ³	23.8m ³	30.5m ³	28.5m ³	36.6m ³	33.3m ³	42.7m ³
堆積高		1.7m	1.7m	2.0m	1.7m	2.0m	1.7m	2.0m
搬送距離		2.8m	2.8m	3.0m	2.8m	3.0m	2.8m	3.0m
レール内巾		4.0m	5.0m	5.0m	6.0m	6.0m	7.0m	7.0m
レール高		2.3m	2.0m	2.3m	2.0m	2.3m	2.0m	2.3m
所有電動力		8.6kw	8.6kw	12.4kw	12.4kw	16.4kw	16.6kw	16.6kw
送風装置		発酵槽の長さにより、発酵促進装置の形式及び台数相違						